

Uprchlíci z Německa po roce 1933



EVROPSKÁ UNIE
Evropské strukturální a investiční fondy
Operační program Výzkum, vývoj a vzdělávání



MINISTERSTVO ŠKOLSTVÍ,
MLÁDEŽE A TĚLOVÝCHOVY



multikulturní
centrum
praha



Uprchlíci z Německa po roce 1933

Podívejte se na video a odpovězte na otázky:

1. Popište, jaká byla politická situace v Německu v období let 1932 až 1933.

2. Které události Adolf Hitler využil ke zrušení některých občanských práv a svobod?

3. Jakým způsobem Adolf Hitler získal absolutní moc nad Německem?



PRO SPUŠTĚNÍ VIDEA
KLIKNI NA OBRÁZEK!



Přečtěte si článek. Dle získaných informací na slepé mapě určete země, do kterých lidé utíkali z Německa. V tabulce poté vyplňte počet uprchlíků v jednotlivých zemích.



Uprchlíci z Německa po roce 1933

ČLÁNEK

ZEMĚ	POČET PŘIJATÝCH UPRCHLÍKŮ
FRANCIE	
PALESTINA	
POLSKO	
ČESKOSLOVENSKO	
ANGLIE	
BELGIE	
SKANDINÁVSKÉ ZEMĚ	
RAKOUSKO	
SÁRSKO A LUCEMBURSKO	
ITÁLIE	
JINÉ: ŠPANĚLSKO, SPOJENÉ STÁTY	



Uprchlíci z Německa.

Statistiku rozdělení německých emigrantů do konce roku 1933 přináší »Eugenical News«. Podle zprávy J. G. MacDonalda, komisaře Společnosti národů pro německé uprchlíky, činí celkový počet uprchlíků z Německa po revoluci asi 60.000; jejich rozdělení na jednotlivé země je: Francie 25.000, Palestina 6500, Polsko 6000, ČSR 5000, Anglie 3000, Belgie 2500, skandinávské země 1500, Rakousko 800, Sársko a Luxembursko 500, Itálie 500, jiné země, včetně Španělska a Spojených států 1000. Z celého počtu je asi 86 procent židů; 16.000 je jiné národnosti než německé, hlavně Poláci.



Přečtěte si články vypovídající o skupinách obyvatel, které prchaly z Německa. U každého článku rozhodněte, o jakou skupinu obyvatel se jednalo.



ČLÁNEK 1

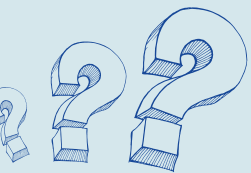
Židé

Politická opozice

ČLÁNEK 2

Židé

Politická opozice



Zamyslete se:



Uprchlíci z Německa po roce 1933

Podívejte se opět na mapu.

Napadá vás, zda a případně proč určité skupiny obyvatel prchaly do konkrétních zemí?



ZEMĚ	POČET PŘIJATÝCH UPRCHLÍKŮ
FRANCIE	25 000
PALESTINA	6500
POLSKO	6000
ČESKOSLOVENSKO	5000
ANGLIE	3000
BELGIE	2500
SKANDINÁVSKÉ ZEMĚ	1500
RAKOUSKO	800
ŠÁRSKO A LUCEMBURSKO	500
ITÁLIE	500
JINÉ: ŠPANĚLSKO, SPOJENÉ STÁTY	1000



Uprchlíci z Německa po roce 1933

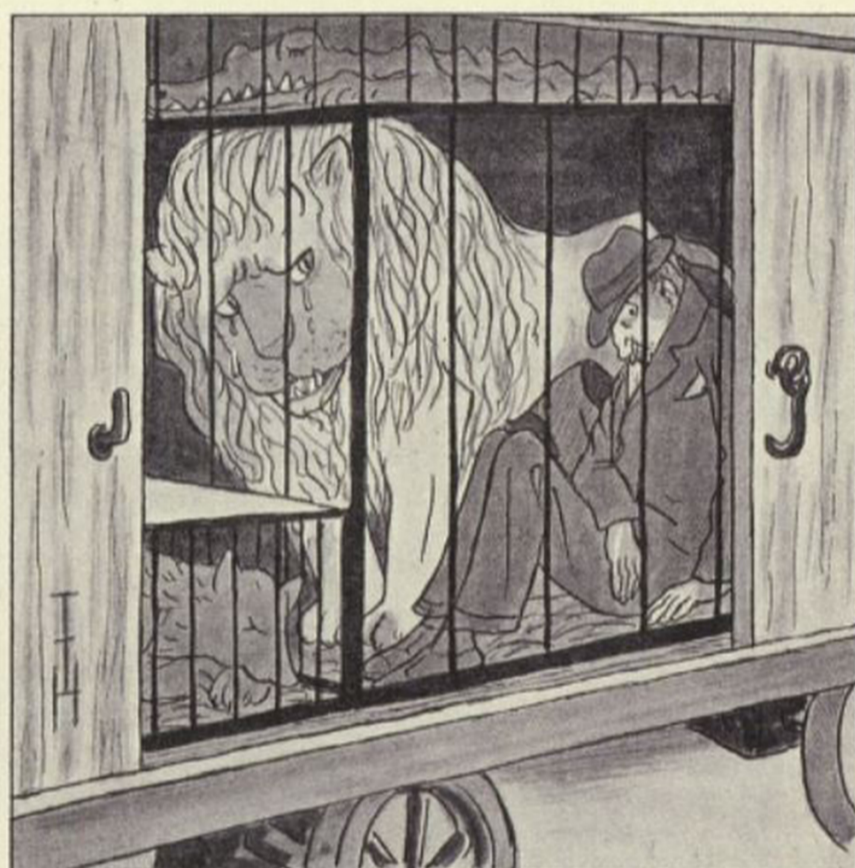
**Rozdělte se do dvojic.
Podívejte se na karikatury a vyberte z možností ke každému
obrázku popisek, který je nejvíc vystihuje.**

KARIKATURA

Karikatury vytvořil německý karikaturista **Thomas Theodor Heine** po svém **nuceném odchodu** z Německa v **dubnu roku 1934**.

Heine nazval karikatury: *Jak se dostane německý emigrant bez pasu za hranice?*

Th. Th. Heine: Jak se dostane německý emigrant bez pasu za hranice?





**Zůstaňte ve dvojicích.
Přečtěte si text a vyberte, která karikatura
vystihuje obsah textu.
Následně odpovězte na otázky.**

Uprchlíci z Německa po roce 1933

TEXT

A)



B)



C)



D)



E)



F)



Příběh pana G. popsáný pro zprávu o činnosti komitétu pro německé uprchlíky, 1934

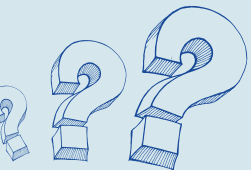
Uprchlíci z Německa po roce 1933

SLOVNÍČEK

G.

Byl jsem zatčen v srpnu 1933 ve V. a dopraven do SA-kasáren. Je to město s 13.000 obyvateli a ještě dnes je tam přes 100 vězňů. Při návštěvách ve vězeních jsou ženy i děti týrány. Chtějí je vyhrůžkami, že budou zatčeny, přinutit, aby vypovídaly. Mé ženě byl zabaven nábytek a prádlo, vzali jí podporu, děti při domovních prohlídkách týrali a kopali. Policie si také všechno, co se jí líbilo, vzala. Uprchl jsem přes Krkonoše a hlásil se v Praze u Demokratického komitétu. Kolektiv v Mšeci je velmi dobrý, mezi členy je nejlepší kamarádství a přísná kázeň.

9



Zamyslete se:

Uprchlíci z Německa po roce 1933

1. Na základě čeho jste k textu přiřadili karikaturu?
2. Jakou situaci zobrazují karikatury?
3. O čem text pojednává?
4. Jak se liší pohled karikaturisty a očitého svědka a proč?
5. Co bylo cílem Thomase Theodora Heineho při tvorbě karikatur?

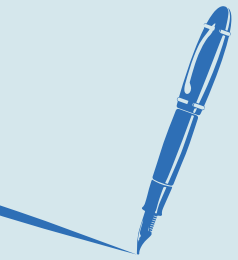
Konec hodiny



Test

Líbila se ti hodina?





Test



1. Adolf Hitler se stal německým kancléřem v roce 1935.

A) Ano

B) Ne

2. Československo přijalo více německých uprchlíků než Francie.

A) Ano

B) Ne

3. Která skupina uprchlíků z Německa odcházela do Palestiny?

A) Židé

B) Romové

1. Úvodní fotka: Mapa Č-SR: Autor neuveden. [mapa] Mapa Česko-Slovenska. Zpravodaj svým čtenářům. In: Pražský illustrovaný zpravodaj. Praha: Melantrich, 1938. roč. 1, č. 1. str. 18–19. (5. 1. 1939) – upraveno
2. Článek Uprchlíci z Německa. In: Národní osvobození. Praha: Pokrok, 1934, roč. 11, č. 149, str. 3. (28. 6. 1934)
3. Článek Útěk německých židů do Švýcarska. In: Lidové noviny. Brno: Vydavatelské družstvo Lidové strany v Brně, 1933, roč. 41, č. 183, str. 1. (10. 4. 1933)
4. Článek Severní Čechy útočiště uprchlíků z Hitlerova Německa. In: Venkov: orgán České strany agrární. Praha: Tiskařské a vydavatelské družstvo rolnické, roč. 28, č. 32, str. 5. (7. 2. 1933) – upraveno
5. Karikatura Jak se dostane německý emigrant bez pasu za hranice? Autor: Thomas Theodor Heine. [karikatura] In: Světozor: Světozor: světová kronika současná slovem i obrazem: časopis pro zábavu i poučení. Praha: J. Otto, 1933, roč. 33, č. 25, str. 6–7. (22. 6. 1933) – upraveno
6. Příběh emigranta G. In: Rok emigrace: zpráva o činnosti pomocného komitétu pro německé emigranty: od 15. května 1933 do 15. května 1934. Praha, 1934. str. 9.